

Comunicación unidireccional vía SMS - Programa SMS2U

# Manual de Usuario

TABLA DE CONTENIDO

INFORMACIÓN GENERAL DEL PROGRAMA	3
CONFIGURACIÓN INICIAL	4
ADMINISTRACIÓN DE CONTACTOS	7
ENVÍO DE MENSAJES SMS	8
SOPORTE TÉCNICO DEL PRODUCTO	10

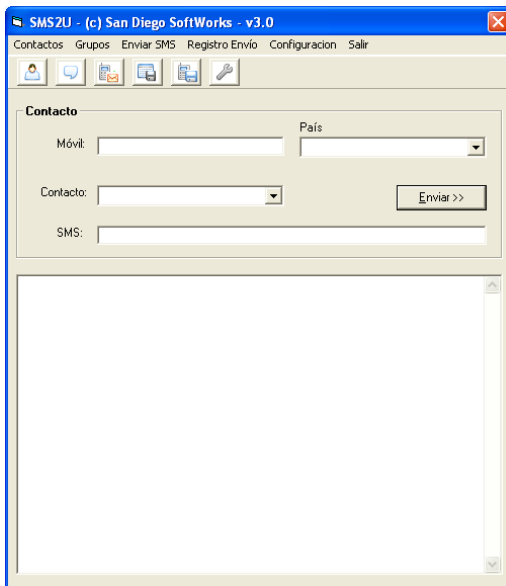
## Información general del programa



SMS2U

Ingrese al sistema a través del icono determinado. Recordamos que para hacerlo debe estar conectado a internet previamente. Se le desplegará una pantalla central desde donde se maneja las opciones del sistema SMS2U.

El programa SMS2U permite su utilización bajo dos modalidades muy simples.



Usted puede cargar la base de datos del programa ingresando los contactos a la agenda. Esto le facilita en el caso que desee realizar envíos a destinatarios puntuales.

Estos contactos pueden ser ingresados a mano o bien e forma automática importándolos desde un archivo Excel.

Otra modalidad de uso es el envío masivo directamente desde un archivo Excel, sin necesidad de importar los contactos previamente a la agenda.

El programa maneja un usuario y contraseña el cual debe ingresarlo previamente por única vez. Esto facilita el control de envío en nuestra plataforma en el caso de que deseen realizar usuarios diferentes para cada equipo donde está instalado.

A su vez, permite la emisión de informes de auditoría de envío general o por contacto enviado.

## Configuración inicial



Como primer paso antes de utilizar el programa debe ingresar la contraseña y usuario asignada por San Diego. Para hacerlo debe ingresar a la opción Configuración en el menú superior o bien a través del botón correspondiente.

Configuracion

Usuario para Envio:

Clave para Envio:

Aceptar

Una vez realizado el paso anterior usted ya puede empezar a utilizar el programa sin problemas para el envío de mensajes unitarios o masivos a cualquier celular del mundo.



Mediante el icono de "Agregar Contactos" usted puede cargar manualmente la agenda de contactos del sistema. Para ello debería ingresar los datos que se especifican en el formulario siendo obligatorios únicamente el nombre, apellido y el número celular.

El número del celular a cargar debe estar especificado con característica internacional visto que nuestro programa envía a cualquier celular del mundo.

Eso hace que el primer dígito de nuestros números celulares 09x.xxx.xxx deba ser sustituido por la característica internacional "598".



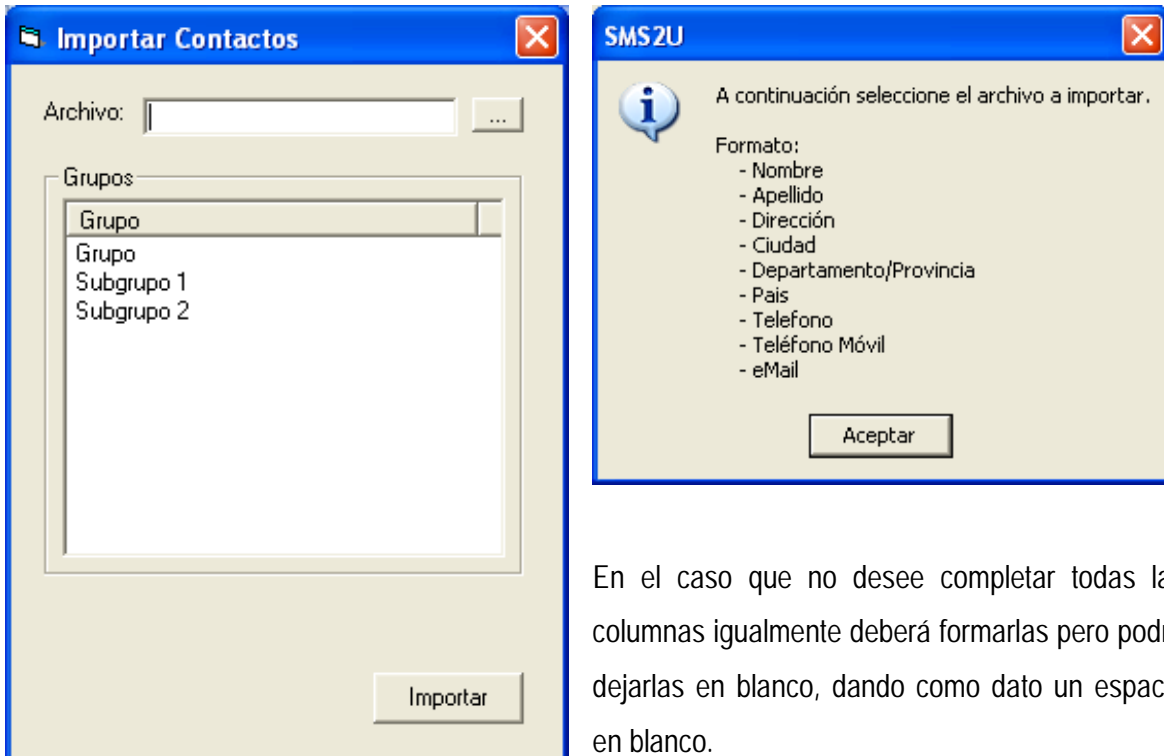
En la opción grupos usted podrá ingresar los grupos por los cuales manejará el envío de mensajes. A estos grupos (o subgrupos) se les asignarán los contactos ingresados en la agenda. Un contacto puede pertenecer a más de un grupo o subgrupo.

En la opción Contactos del menú usted puede listar todos los contactos ingresados a la agenda del sistema. Usted en esta pantalla podrá agregar o eliminar contactos haciendo clic en el icono correspondiente, o bien asignar los contactos a un grupo determinado.

Puede eliminar un grupo creado, para lo cual debe seleccionarlo y hacer clic en el botón. Eso hará que los contactos que contenía queden desasignados.



En la opción importar contactos usted podrá importar desde un archivo Excel .cvc los contactos cargando de forma automática la base de datos correspondiente. Para ello deberá crear un archivo Excel (.cvc) con las columnas que se especifican.

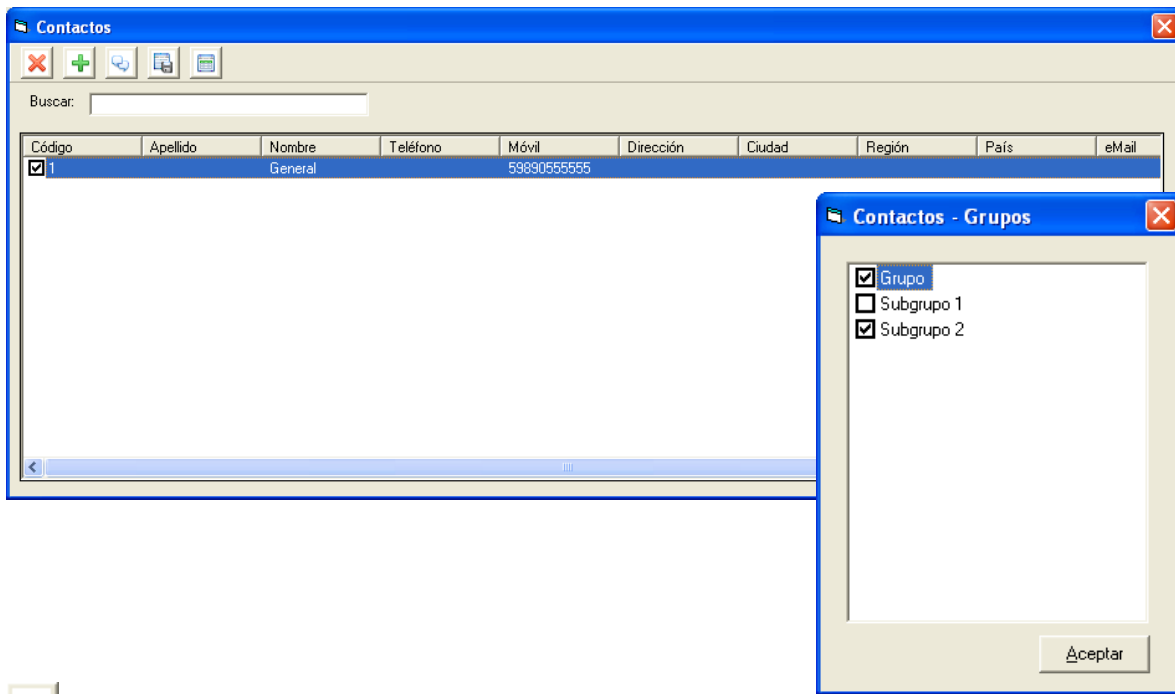


En el caso que no desee completar todas las columnas igualmente deberá formarlas pero podrá dejarlas en blanco, dando como dato un espacio en blanco.

Luego de seleccionar el archivo a importar, debe seleccionar el grupo al cual se asignaran los contactos. Puede no hacerse este paso, pero se recomienda siempre seleccionar un grupo general por ejemplo "todos".

## Administración de contactos

Mediante la opción Contactos del menú usted podrá listar todos los contactos ingresados así como sus datos. En dicha opción el usuario podrá modificar los datos de un contacto haciendo doble clic sobre el mismo, o podrá agregar y eliminar un contacto.



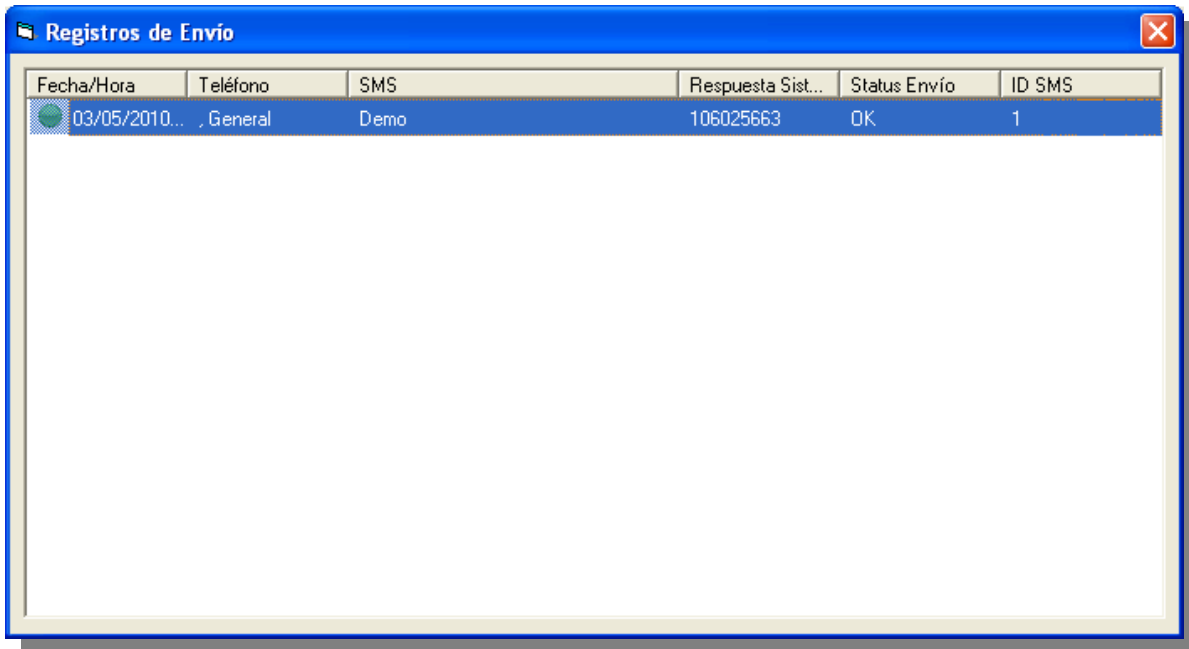
Ingresando a la opción "Asociar Grupo" usted podrá asignar los contactos a uno o mas grupos. Para ello deberá seleccionar un contacto y hacer clic en el botón correspondiente donde se desplegara la ventana con los grupos existentes.



Mediante la opción Importar Contacto podrá hacerlo desde un cvc como se explica mas arriba.



El sistema a través de la opción Registro de Envío lista los mensajes enviados de forma general o para un contacto específico. En el caso de un contacto específico el usuario debe seleccionar el contacto y hacer clic sobre el botón de registro.



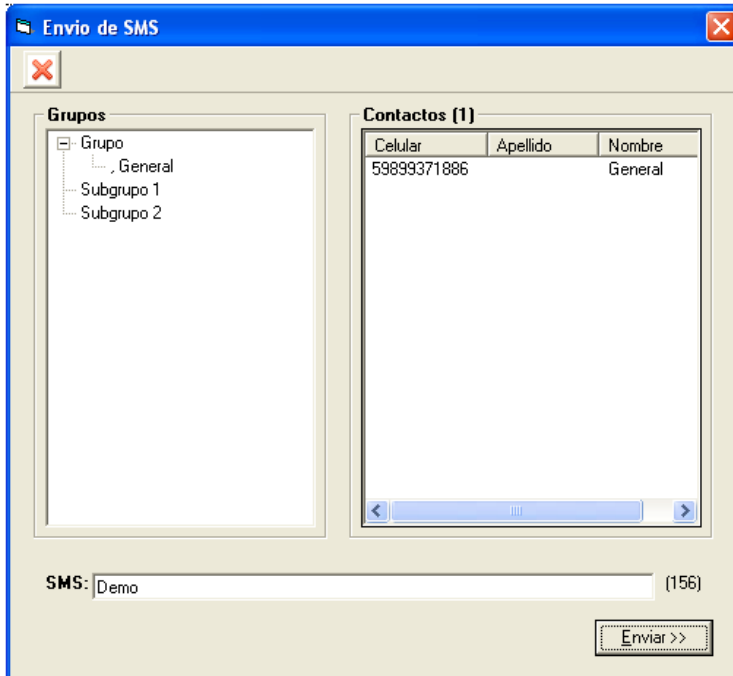
Fecha/Hora	Teléfono	SMS	Respuesta Sist...	Status Envío	ID SMS
03/05/2010...	General	Demo	106025663	OK	1

## Envío de mensajes SMS

El programa tiene maneja tres sencillas modalidades de envío. Una de ellas es el envío masivo de mensajes desde la base de contactos ingresados, otra es el envío masivo importándolo desde un archivo Excel .cvc, y la tercera es el envío específico a un celular ingresado o no en la base de datos.



Para realizar el envío de SMS a más de un contacto ingresado en la base de datos, usted debe ingresar a la opción de Enviar SMS.

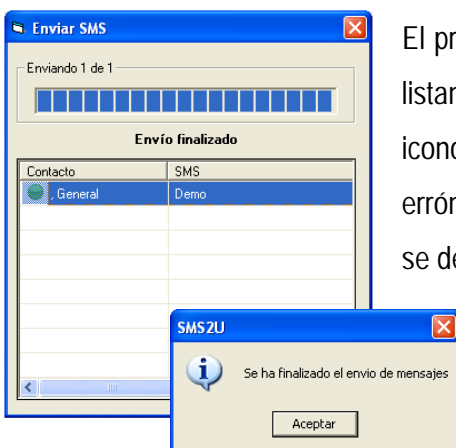


Puede hacerlo a varios contactos sin importar a qué grupo pertenecen, o a uno o varios grupos.

El usuario debe seleccionar las persona/s o grupo/s a los cuales desea enviar el mensaje,

Puede agregar o quitar mensajes a la lista de envío.

una vez ingresados los destinatarios el usuario simplemente debe ingresar el mensaje a enviar, el cual no puede ser mayor a 160 caracteres validos, y hacer clic en el botón Enviar.



El programa mostrara una ventana con el progreso del envío e iralitando a medida que se realicen los mimos. Mostrara con un icono verde los que fueron enviados con éxito y un icono rojo los erróneos. Al final el envío mostrara una alerta la cual simplemente se debe aceptar.

Si no se desea ingresar el usuario al sistema, podrá enviar mensajes masivos importando el número y el mensaje desde un archivo Excel con extensión .cvc

Para ello el usuario deberá determinar un Excel con la estructura según se pide al hacer la importación. Nuevamente el numero del celular deberá estar expresado con característica internacional 598+numero (59899555555)

Una vez importado el archivo solo deberá presionarse aceptar donde nuevamente como en el punto anterior mostrara el progreso y los mensajes enviados.

También podrá ver el resultado de los mensajes enviados en el Registro de Envío en la opción Contactos.-.

## Soporte técnico del producto

Por cualquier consulta sobre el sistema se puede comunicar a [soporte@sandiego.com.uy](mailto:soporte@sandiego.com.uy), en nuestro sitio Web ([www.sandiego.com.uy](http://www.sandiego.com.uy)) completando el formulario en la sección Soporte, mediante MSN a la dirección [helpdesk@sandiego.com.uy](mailto:helpdesk@sandiego.com.uy) o telefónicamente al (+598 2) 903 15 66\*

